

**\*\*\* ARCHEOLOGIA \*\*\***

---

**Le fibule rinvenute nello scavo archeologico  
della Motta di Foghini**

di Marco Zanon

Pubblichiamo di seguito il catalogo completo delle fibule rinvenute nel corso dello scavo della Motta di Foghini<sup>1</sup>. Nell'elencazione viene inserita anche la fibula "ad arpa" già oggetto di un articolo pubblicato nell'Annuario 2007<sup>2</sup>.

Come è possibile notare le tipologie rinvenute nello scavo coprono un arco temporale che va dal I sec. a.C. al I sec. d. C. e (a parte un caso) sono caratterizzate da un buono stato di conservazione<sup>3</sup>. Si può altresì osservare che le fibule portate alla luce nel corso dell'indagine sistematica appartengono a tipologie abbastanza diffuse nell'agro aquileiese e potevano essere indossate indistintamente da uomini e donne<sup>4</sup>. Nel catalogo vengono inserite anche due fibule a "balestra" consegnate nel corso dello scavo da alcuni appassionati locali e rinvenute durante i lavori di sbancamento della "Motta di Foghini" per la costruzione della variante alla SS n. 14<sup>5</sup>. Per quanto attiene questi reperti si deve evidenziare che le fibule a balestra erano prevalentemente indossate da ufficiali e soldati dell'esercito romano<sup>6</sup>.

L'elenco è così composto:

---

<sup>1</sup> Il materiale è attualmente conservato presso il deposito di materiale archeologico del comune di San Giorgio di Nogaro ed è stato schedato a cura della dott.ssa Paola Maggi

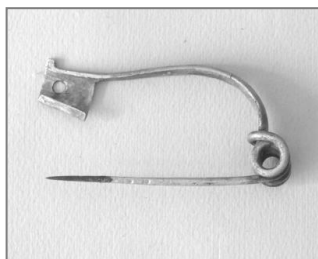
<sup>2</sup> M. ZANON, *Una fibula "ad arpa" dallo scavo archeologico della Motta di*, in *Annuario 2007*, Associazione culturale "ad Undecimum", San Giorgio di Nogaro, 2007, pp. 169-171.

<sup>3</sup> M. BUORA, *Le fibule in Friuli tra La Tène e romanizzazione*, in *Preistoria e Protostoria dell'Alto Adriatico*, AAAAd, XXXVII, Udine, 1991, p. 123.

<sup>4</sup> Il materiale è attualmente conservato presso il deposito di materiale archeologico del comune di San Giorgio di Nogaro.

<sup>5</sup> Si ringrazia per le informazioni il sig. Luigi Canciani.

<sup>6</sup> M. BUORA, *Fibule da Aquileia nella collezione di Toppo dei Civici Musei di Udine*, in *Memorie Storiche Forogiuliesi* 65, 1985, pp.11-22.



#### **Fibula tipo Gorica**

Fibula tipo Gorica<sup>7</sup> in bronzo dorato con una molla a quattro spirali e corda interna; l'arco risulta essere rettangolare ricurvo e dotato di una lieve solcatura mediana; la staffa, sulla quale si chiude l'ago, risulta essere di forma trapezoidale ed è dotata di un foro.

Datazione I sec. a.C.

Lung. 7,8 cm.

N. inv.: 330395



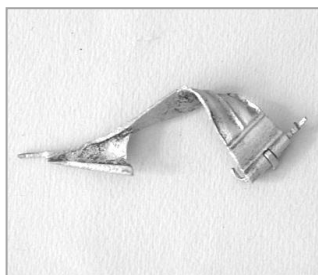
#### **Fibula "ad arpa" Almgren 65 B**

Fibula frammentaria "ad arpa" (Almgren tipo 65 variante B)<sup>8</sup> in bronzo risulta essere priva di molla e di ardiglione; la testa è a forma di trombetta con una terminazione circolare segnata da un bordo profilato. L'arco ha una sezione a forma romboidale mentre lungo la staffa sono presenti una serie di crestine che si affiancano al nodulo tripartito.

Datazione: I sec. a.C.

Lung. 4,5 cm.

N. inv.: 330396



#### **Fibula tipo Alesia**

Fibula frammentaria del tipo Alesia<sup>9</sup> in bronzo dorato priva di molla, ardiglione e parte della cerniera; l'arco laminare risulta essere di forma triangolare con bordi rilevati e nervatura mediana inserito in una cerniera. La staffa risulta essere di forma triangolare mentre l'arco appare completamente ritorto.

---

<sup>7</sup> Le fibule di tipo Gorica sono molto simili alle fibule di tipo Jezerine e quelle di tipo Nauheim: si differenziano dal tipo Jezerine per la mancanza dell'anello sull'arco e nella foratura della staffa, mentre si distinguono dal tipo Nauheim per la forma della staffa, che può variare, e per la presenza su di essa di un peduncolo.

<sup>8</sup> M. BUORA, A. CANDUSSIO, S. DEMETZ, *Fibule del tipo Almgren 65 o "ad arpa" nel Friuli*, in *AqN LXI*, 1990, cc. 77-94.

<sup>9</sup> M. BUORA, *Osservazioni sulle fibule dei tipi Alesia e Jezerine. Un esempio di contatti commerciali e culturali tra l'età di Cesare e quella di Augusto nell'arco alpino orientale*, in *Aquileia Nostra 70*, Aquileia, 1999, pp. 105 - 144.

Datazione: I sec. a.C.

Lung. 8,5 cm.

N. inventario: 330397

### **Fibula tipo Jezerine**

Fibula frammentaria del tipo Jezerine in ferro, priva di molla, ardiglione e di parte della staffa molto consunta; sull'arco è stata applicata una lamina in bronzo dorato che presenta alcune incrostazioni bianche.

L'arco è di forma rettangolare e liscio con bordi rilevati ed è separato dalla staffa triangolare da un anello composto da tre elementi discoidali in bronzo.

Datazione: sec. I a.C. / sec. I d.C.

Lung. 5,4 cm.



N. inventario: 330400

### **Fibula a balestra**

Fibula a balestra in bronzo priva della molla e dell'ardiglione; i bracci trasversali, terminanti con bulbi dotati di bottoni del tipo "a cipolla", sono decorati con piccole incisioni; l'arco semplice e a sezione trapezoidale finisce con un bulbo "a cipolla" ed è largo all'incirca quanto il piede; quest'ultimo presenta sui bordi una decorazione costituita da due coppie di intagli simmetrici.

Datazione: IV sec. d.C.

Lungh. 5.4 cm.

N. inventario: 330398

### **Fibula a balestra**

Fibula a balestra in bronzo priva di molla, ardiglione e dei bracci trasversali. L'arco, conservato solo nella parte anteriore, è a sezione trapezoidale; il piede, più largo dell'arco, è decorato, rispettivamente presso l'arco e nella sua parte terminale, da quattro occhi di dado.

Datazione: IV sec. d.C.

Lungh. 5,7 cm.

N. inventario: 330399